



# **Göteborgs Stads metodstöd för skolsociala team**

# Innehåll

## **1. Skolan i samverkan**

**Elevhälsans roll**

**Skolsociala insatser**

## **2. Socialtjänstens roll i skolan**

**En förebyggande socialtjänstlag**

## **3. Mål och syfte med skolsociala team**

**Överbrygga mellanrum**

**Målgrupper**

## **4. Organisering**

**Olika typer av skolsociala team**

**Skolans organisering**

**Relationen mellan skolsociala team och elevhälsa**

**Kompetenser**

## **5. Nulägesbild och hittills identifierade framgångsfaktorer**

**Centrala skolsociala team**

**Lokala skolsociala team**

**Skolsociala team under uppstart**

## **6. Juridiska utgångspunkter**

## **7. Fristående skolor**

## **8. Uppföljning**

# Göteborgs Stads metodstöd för skolsociala team

Skolsociala team syftar till att stärka det sociala arbetet kring en elev eller grupp elever i skolan och vårdnadshavare, genom ett strukturerat tvärprofessionellt samarbete i ett utsett team som består av medarbetare från skola och socialtjänst. Arbetet ska bidra till att skapa goda förutsättningar för elevers utveckling och trygga uppväxtvillkor. Det långsiktiga målet är att eleverna via socialt stöd ska få bättre förutsättningar att fullfölja sina studier.

10 april 2024 enades direktörerna för socialförvaltningarna, utbildningsförvaltningen och grundskoleförvaltningen om att ta fram stödmaterial för arbetet med skolsociala team. Arbetet har mynnat ut i detta metodstöd, som ska ge stadens inblandade förvaltningar vägledning kring arbetet framåt, och fungera som en sammanhållande bas som är gemensam över staden. Direktörerna ställde sig bakom metodstödet 2024-12-05.

## Bakgrund

Formeringar som motsvarar skolsociala team har i flera år funnits i delar av Göteborg. Ett statsbidrag för personalkostnader för skolsociala team fanns sökbart första gången 2023. Statsbidraget definierar ett skolsocialt team som en grupp med personal från skolan och socialtjänsten som samverkar för trygghet och studiero och för att öka elevernas närvaro i skolan. För att kunna få statsbidrag ska det skolsociala teamet bestå av minst två årsarbetskrafter från socialtjänst och skola. Bidrag lämnas för hälften av kostnaden. Regeringen har aviserat fortsatt och utökad statsbidragsfinansiering för arbetet med skolsociala team. Staden har mottagit statsbidrag efter samordnad ansökan, och ansökan samordnas även framåt. De skolsociala teamen i Göteborgs Stad består av befintliga medarbetare i organisationerna, som till hel- eller deltid ingår i team. Statsbidrag används för att stödja utvecklingen, men har inte finansierat nya tjänster.



## 1. Skolan i samverkan

Elever som av någon anledning är i riskzon för att misslyckas i skolan ska få den hjälp de behöver och har rätt till, i rätt tid. Olika skydds- eller riskfaktorer som finns i familj och närsamhälle påverkar barn och unga. En god samverkan mellan olika verksamheter kan bidra till att skolsituationen fungerar, trots utmaningar. Exempel på situationer då skolan kan samverka och samordna insatser kan vara när skolan identifierar behov av kompletterande stödinsatser till enskilda elever från hälso- och sjukvården och socialtjänsten. Det kan också handla om att förebyggande arbete behöver vara riktat till grupper av elever eller deras föräldrar. Det arbetet kan kräva ett mer utvecklat samarbete och samordning av insatser där det är nödvändigt att bygga hållbara samverkansstrukturer mellan verksamheterna.

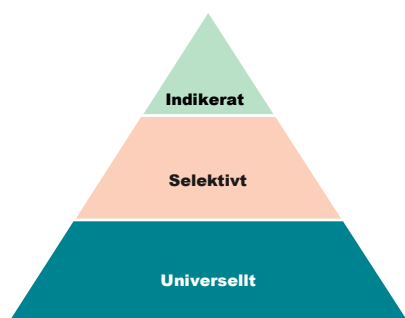
### Elevhälsans roll

Elevhälsans uppdrag är att stödja elevernas utveckling mot utbildningens mål. Elevhälsan ska främst arbeta förebyggande och hälsofrämjande. 2 juli 2023 kompletterades skollagen med en skrivning som säger att elevhälsan vid behov ska samverka med hälso- och sjukvården och socialtjänsten.

### Skolsociala insatser

Socialtjänsten samarbetar med skolan för att erbjuda olika typer av skolsociala insatser i alla preventionsnivåer. Skolsociala teamens mål och organisering syftar oftast till insatser på selektiv och indikerad nivå på skolorna. Preventionsnivåerna är universellt stöd, selektivt stöd och indikerat stöd.

Bild 1, Preventionspyramiden<sup>1</sup>



**Universellt stöd** erbjuds alla utan hänsyn tagen till skillnader mellan hög- och lågriskgrupper. Stödet handlar dels om promotion, det vill säga att främja god hälsa och utveckling, och dels om prevention, det vill säga att förebygga ohälsa och olika former av problem.

**Selektivt stöd** är riktade insatser som erbjuds till unga eller familjer som är särskilt utsatta för en eller flera riskfaktorer eller har begynnande problem.

**Indikerat stöd** är riktade insatser till individer eller grupper där problem har observerats.

<sup>1</sup> Ur rapport: RISE Social & Health Impact Center och Länsstyrelsen i Stockholm 2021. Risk- och skyddsfaktorer – vad vet vi och vad kan göras med kunskapen? RISE Research Institutes of Sweden.

## 2. Socialtjänstens roll i skolan

Bild 2, Socialtjänstens roll



**Tillgänglig socialtjänst:** Genom att synas och samverka inom skola bland medarbetare och elever ökar socialtjänstens tillgänglighet och sänker trösklar för att söka och ta emot stöd och etablera tillitsskapande relationer.

**Förebyggande socialtjänst:** Genom att tidigt upptäcka elever med riskbeteende, psykisk ohälsa eller social problematik kan insatser erbjudas för att förebygga fortsatt negativ utveckling och höja förståelsen kring enskilda

elever, social problematik och identifierade riskgrupper i samarbete med skolans medarbetare och vårdnadshavare utifrån bredare förebyggande insatser.

**Effektiv socialtjänst:** Genom att erbjuda insatser i tidigare åldrar och tidigare i problemutvecklingen kan de insatserna ge större effekt än när problemen har blivit större. Om socialtjänsten lyckats bygga upp tillitsskapande relationer med skola och familjer kan även stöd i ansökningar och orosanmälningar underlätta mer omfattande insatser och kontinuitet i relationerna.

### En förebyggande socialtjänstlag – för ökade rättigheter, skyldigheter och möjligheter

Ett nytt förslag till socialtjänstlag har arbetats fram. Lagförslaget syftar till att skapa en mer långsiktig hållbar, förebyggande och kunskapsbaserad socialtjänst. Proposition och riksdagsbeslut förväntas i januari 2025 och lagen föreslås träda i kraft 1 juli 2025.

Lagrådsremissens förslag ligger i linje med utvecklingen av skolsociala team och stadens ambitioner för arbetet. Socialtjänsten ska arbeta mer förebyggande och fånga upp behov innan de blivit för stora. Socialtjänsten ska vara lättare att nå och att få hjälp ifrån när det behövs. Insatserna ska även erbjudas snabbt genom att fler insatser kommer kunna undantas från individuell behovsprövning.<sup>2</sup>

Regeringskansliet har sedan tidigare föreslagit att ny socialtjänstlag ska tydliggöra socialtjänstens brottsförebyggande ansvar.<sup>3</sup> Det uppsökande arbetet beskrivs som viktigt för att identifiera risker och sociala problem samt för att erbjuda enskilda personer stöd och hjälp. Vid sidan av det breda förebyggande arbetet behövs insatser med ett tydligt brottsförebyggande fokus. Den sociala brottspreventionen är central, vilken syftar till att minska individens risk och benägenhet att begå brott. Samverkan mellan socialtjänst,

<sup>2</sup> Lagrådsremiss 4 juli 2024, [En förebyggande socialtjänstlag – för ökade rättigheter, skyldigheter och möjligheter - Regeringen.se](#)

<sup>3</sup> Promemoria 5 dec 2023, [Ett förtydligt brottsförebyggande ansvar för socialnämnden \(regeringen.se\)](#)

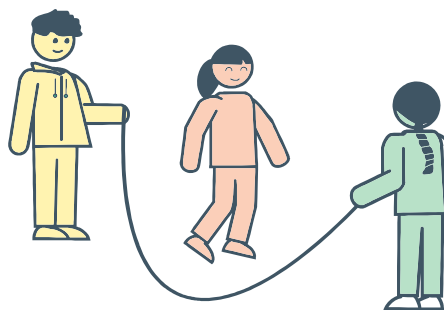
skola, polis och andra aktörer anses grundläggande för att kunna bedriva ett effektivt brottsförebyggande arbete.

### 3. Mål och syfte med skolsociala team

Skolsociala team syftar till att stärka det sociala arbetet kring en elev eller grupp elever i skolan och vårdnadshavare, genom ett strukturerat tvärprofessionellt samarbete i ett utsett team som består av medarbetare från skola och socialtjänst. Arbetet ska bidra till att skapa goda förutsättningar för elevers utveckling och trygga uppväxtvillkor. Det långsiktiga målet är att eleverna via socialt stöd ska få bättre förutsättningar att fullfölja sina studier.

#### Överbrygga mellanrum

Arbete i samverkan bidrar till att täppa till de organisatoriska mellanrum som kan uppstå mellan verksamheter som utifrån olika styrning och uppdrag vill göra skillnad för samma målgrupp. Här finns en utmaning, då verksamheter främst är organiserade för att arbeta inom sina ansvarsområden, inte över gränser med fokus på helhetsituationen för en individ eller familj. Därför är det viktigt att hitta arbetssätt som möjliggör att barn och familjer i ökad utsträckning upplever ett samlat stöd som utgår från deras behov, och för att barn och familjer inte ska bollas runt mellan olika verksamheter.



#### Målgrupper

Social problematik är den grundläggande utgångspunkten för skolsociala team. Socialtjänstens insatser kan stödja utifrån helhetsbilden kring eleven och dess familj och nätverk för att komplettera skolans uppdrag med att främja och säkerställa närvaro, trygghet och studiero. Anledningen till att en elev eller grupp elever ingår i teamens målgrupp kan därför handla om normbrytande beteende och/eller frånvaroproblematik.

Frånvaro är en indikator som kan vara mindre laddad att lyfta tillsammans med den unga och familjen. Uppgiften om en elevs närvaro och frånvaro skyddas normalt inte av någon bestämmelse om sekretess. Däremot kan bakomliggande orsaker till frånvaro omfattas av sekretess. Socialtjänstens medarbetare kan med stöd av skolfrånvaro som en indikator på stödbehov närma sig eleven och familjen tillsammans med skolan. Utifrån det gemensamma målet att bidra för att eleven ska klara att komma till skolan och fullfölja sina studier kan insatser presenteras och erbjudas.

Skolsociala team behöver organisera och utveckla insatser utifrån teamets gemensamma definition av primära målgrupper för teamet. De primära målgrupperna baseras på lokala behov.

## Frånvaro

Det finns olika typer av frånvaro. Förståelse för olika typer av frånvaro är värdefullt att ha med i arbetet för att gemensamt definiera det skolsociala teamets primära målgrupper utifrån de lokala behoven.<sup>4</sup>



- **Skolk:** ogiltigt ströfrånvaro. Eleven är borta från lektioner men kan vara i skolan. Berättar oftast inte för vårdnadshavarna om frånvaron.
- **Skolvägran:** frånvaro relaterad till att eleven känner stort obehag inför något som rör skolan. Försöker inte dölja frånvaron för vårdnadshavarna och det finns ofta koppling till ångestproblematik och neuropsykiatriska funktionsnedsättningar. Vårdnadshavarna försöker/har försökt få barnet till skolan.
- **Föräldrastödd frånvaro:** Frånvaro relaterad till vårdnadshavares behov, försummelse eller bristande förmåga att stödja skolgången. Eleven är hemma för att ge praktiskt eller känslomässigt stöd till vårdnadshavare (t.ex. missbruk, psykiska eller fysiska besvär).

## Delaktighet

Det är bra om elevers röster finns med i utvecklingen av de skolsociala teamen, vilket handlar om mer än att enbart inhämta deras synpunkter. Barnets bästa ska alltid stå i fokus.

## 4. Organisering

### Olika typer av skolsociala team

I Göteborgs Stad finns i dagsläget två etablerade modeller för skolsociala team – **centrala skolsociala team** för ett stadsområde och **lokala skolsociala team** med utlokaliserade medarbetare från socialtjänsten på skolenheter. Därutöver finns nya skolsociala team som har startats upp 2024 med stöd av statliga medel.<sup>5</sup> De nya teamen testar nya arbetssätt och åldersgrupper. Då arbetet är i en uppstartsfas är det för tidigt att beskriva och analysera karaktäriserande drag för dessa team. Organisering beskrivs därför med utgångspunkt i modellerna centrala och lokala team. De förutsättningar för framgång i arbetet som framträder utifrån nuvarande team beskrivs, för att nya skolsociala team ska kunna dra lärdomar från tidigare erfarenheter inför bildandet.

Gemensamma karaktärsdrag i befintliga team är utöver samarbete kring enskilda elever utifrån sociala behov även ambitionen att stärka samverkan och skapa samsyn kring socialtjänstens uppdrag och skolans förutsättningar. Detta sker genom konsultationer och

<sup>4</sup> Heyne, D, Gren-Landell M et. al, 2019 – *Differentiation between school attendance problems: Why and how?*

<sup>5</sup> [Statsbidrag](#) för personalkostnader för skolsociala team

kunskaphöjande insatser riktade till medarbetare inom socialtjänst och skola samt andra samarbetsaktörer.

## Skolans organisering

En skola behöver ha vissa organisatoriska delar på plats för att ett skolsocialt team ska fungera och kunna bidra. Det handlar om rektors tydliga ledarskap och en välfungerande elevhälsa, att det finns forum för samordning på skolan men även forum för styrning och ledning. Rutiner för hantering av hot och våld, kränkande behandling och frånvaro behöver vara kända och fungerande.

## Relationen mellan skolsociala team och elevhälsa

Grundläggande närvaroarbeta och frånvaroutredningar är skolans uppdrag. Skolans elevhälsoteam stöttar i arbetet. Oftast är de medarbetare från skolan som ingår i ett skolsocialt team del av elevhälsan på skolan eller centralt i stadsområdet. Ledningen av ett skolsocialt team behöver ske i samarbete mellan rektor/biträdande rektor eller elevhälsochef och enhetschef för socialtjänstens medarbetare. Skolsociala team kan finnas med och genomföra insatser i frånvaroprocessen för enskilda elever.

## Kompetenser

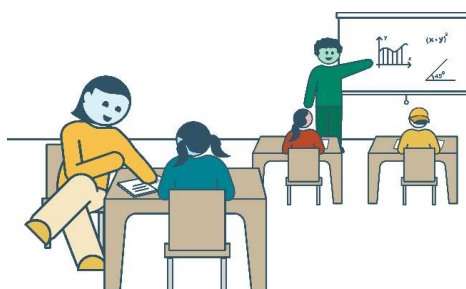
Det skolsociala teamets medarbetare från socialtjänsten behöver ha gedigen erfarenhet av och kunskap om socialtjänstens uppdrag och processer, såsom rutiner för orosanmälan samt vilka insatser som kan erbjudas. Medarbetarna blir viktiga bryggor mellan skolan och socialtjänsten som helhet.

Medarbetarna från skolan arbetar med fördel inom elevhälsan. Ofta är kurator den av elevhälsans funktioner som utifrån uppdrag och kompetens ingår i ett skolsocialt team.

De medarbetare från skolan som ingår i teamet behöver ha en tydlig bild av och kunskap kring skolans inre organisation, kontaktytor som är relevanta för teamet, och uppdrag och mandat från skolans ledning.

En studie som genomfördes på uppdrag av grundskoleförvaltningen hösten 2023<sup>6</sup> kring samverkan mellan skola och socialtjänst beskriver att relationerna mellan organisationer kokar ned till relationer mellan personer. Både personlig samverkanskompetens och förmågan att skapa goda relationer är viktigt för medarbetare från olika förvaltningar som ska samverka. Det behöver också finnas en trygghet i respektive profession så att det går att dra gränser kring sitt uppdrag men samtidigt vara tillmötesgående.

I rapport kring förändringar av professionella roller i offentlig sektor beskrivs behovet av samverkan och samordning öka och därmed uppkomst av roller som ”gränsgångare”.<sup>7</sup> Dessa roller ställer stora krav på personliga förmågor och kompetenser såsom att bygga



<sup>6</sup> Bergman Lindskog, S, Isaksson, M, dec 2023 (Göteborgsregionen) – Samverkan skola och socialtjänst vid närvaroproblematik i Göteborgs Stad

<sup>7</sup> Ernits, Heiti, 2018 (Innovationsplattform Borås) – Omgiven av gränsgångare, framväxten av nya samverkansroller i offentlig sektor



nätverk, koordinera frågor och resurser, tolka och kommunicera olika perspektiv och att hitta kreativa lösningar på utmanande problem.

## Arbetsmiljö

För lokala skolsociala team behöver frågor som rör arbetsmiljö tydliggöras eftersom medarbetare från socialförvaltningen helt eller delvis har sin arbetsplats på en skola.



Arbetsmiljöansvaret för socialtjänstens medarbetare ligger hos personalansvarig chef på socialförvaltningen.

Medarbetarna följer dock skolans rutiner och därför måste tydliggörande av rutiner kring arbetsmiljön och uppföljning av den ske tillsammans med rektor.

## 5. Organisering och identifierade framgångsfaktorer

### Centrala skolsociala team

Centrala skolsociala team organiseras på stadsområdesnivå med medarbetare från central elevhälsa och socialtjänsten. Teamen arbetar med enskilda elever och vårdnadshavare. Skolor kontakter det skolsociala teamet vid behov av stöd som inte kan erbjudas på skolan eller av områdets centrala elevhälsoteam. Målgruppen är elever med problematisk skolfrånvaro och där samarbetet mellan hem och skola behöver stärkas. Teamet identifierar behov och samordnar insatser genom exempelvis SIP-processen och framtagande av skolnärmandeplaner.

### Framgångsfaktorer

Viktiga förutsättningar för centrala skolsociala team är avsatta mötestider för tvärprofessionell samverkan och återkommande ledningsgrupp med enhetschef och elevhälsoschef.

Konstaterad framgångsfaktor som efterfrågas på fler håll är etablerad samverkan med lokala vårdaktörer såsom vårdcentraler och barn- och ungdomspsykiatri för konsultation på individnivå.

### Lokala skolsociala team



Lokala skolsociala team organiseras lokalt på en skola med utlokaliserade medarbetare från socialtjänsten. Teamet arbetar med enskilda elever eller grupper och vårdnadshavare.

Målgruppen identifieras utifrån frånvaro kopplad till social problematik och/eller normbrytande beteende.

Medarbetare från socialtjänsten finns på skolan på heltid eller deltid på regelbunden basis för att bli välkänd bland skolans medarbetare och elever.

Genom etablerade relationer kan socialtjänstens medarbetare stödja elev och hem med struktur och samordning av insatser, motiverande/stödjande samtal och stärka sociala

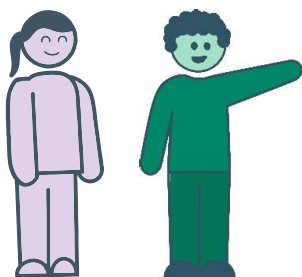
nätverk utifrån att identifiera viktiga vuxna, vänner och professionella kontakter. Utifrån samverkan blir socialtjänstens medarbetare även länk till andra professioner som fältsekreterare och föräldrastödjare samt stöd i anmälan och konsultation kring socialtjänstens insatser.

### **Framgångsfaktorer**

Viktiga förutsättningar för lokala skolsociala team är uppdrag som utgår från elevhälsoteam och rektor. Det krävs en fysisk arbetsplats på skolan och att det finns utsedda medarbetare på skolan som har tid för samarbete i teamet.

Genom att regelbundet besöka elevhälsoteamet och samverka med aktuella mentorer skapas förutsättningar för att skolan ska känna till och använda det skolsociala teamet utifrån syftet.

## **6. Juridiska utgångspunkter**



Socialtjänstlagen, skollagen och barnkonventionen som en del av svensk lag har bäring på arbetet med skolsociala team. Det kan konstateras att för vissa elever behöver skolan samverka med andra aktörer för att kunna förverkliga skollagens intentioner. Socialtjänsten kan genom samverkan med skolan möjliggöra den uppsökande verksamheten och främja förutsättningar för goda levnadsförhållanden och skapa god samhällsmiljö för barn och unga enligt socialtjänstlagens intentioner.

### **Barnkonventionen**

Sedan 2020 är barnkonventionen en del av svensk lag. Enligt artikel 3.1 i barnkonventionen ”ska vid alla åtgärder som rör barn i första hand beaktas vad som bedöms vara barnets bästa”. En bedömning av barnets bästa innebär att göra en helhetsbedömning av vad som är den bästa möjliga lösningen för barnet eller grupper av barn.

### **Socialtjänstlagen**

I socialtjänstlagen (2001:453) beskrivs socialnämndens uppgifter där det bland annat ingår att informera om socialtjänsten i kommunen och genom uppsökande verksamhet främja förutsättningar för goda levnadsförhållanden. Socialnämnden ska även ta initiativ och bevaka åtgärder för en god samhällsmiljö och goda förhållanden för barn och unga.<sup>8</sup> Skolsociala teamens mål och syfte täcks in av dessa uppgifter i kombination med att erbjuda öppna och förebyggande insatser till individ och grupper. Samarbete med hemmet och vårdnadshavare ingår i teamens arbetsmetoder men utifrån socialtjänstlagen finns även möjligheter att erbjuda öppna insatser utan vårdnadshavares samtycke.

Den 1 juli 2023 sänktes åldersgränsen för öppna insatser, kontaktperson och särskilt kvalificerad kontaktperson till barn utan vårdnadshavarens samtycke från 15 till 12 år. Socialnämnden får då möjlighet att besluta om öppna insatser till ett barn som fyllt 12 år

---

<sup>8</sup> Socialtjänstlagen 3 kap §1-2, 2001:453

även utan vårdnadshavarens samtycke, om det bedöms lämpligt och barnet samtycker till insatsen.

Syftet med ändringarna är att öka socialnämndens möjligheter att ge stöd till fler barn i ett tidigare skede, även om samtycke till insatsen saknas från barnets vårdnadshavare samtidigt som situationen inte är så allvarlig att kriterierna för ett omhändertagande enligt lagen (1990:52) med särskilda bestämmelser om vård av unga är uppfyllda.<sup>9</sup>

## **Sekretess**

För ett gott och förtroendefullt samarbete mellan socialtjänsten, skolan och familjen då det inte råder en anmälningsskyldighet eller pågår en utredning enligt socialtjänstlagen gällande om socialnämnden behöver ingripa till ett barns skydd eller stöd är det viktigt att frågor om sekretess är tydliggjorda.<sup>10</sup>

Kommunala skolor omfattas av offentlighets- och sekretesslagen. Innan en skola lämnar ut uppgifter måste en så kallad sekretessprövning göras. Det innebär en bedömning av om en enskild person, till exempel en elev eller elevens anhöriga, kan lida men om uppgifterna lämnas ut.

Det råder sekretess mellan olika verksamheter inom en myndighet, om de är självständiga i förhållande till varandra. I skolan är elevhälsans medicinska insats en självständig verksamhetsgren. Den omfattar skolläkare och skolsköterska, och här gäller samma bestämmelser om sekretess som för annan hälso- och sjukvårdspersonal. Det finns normalt en sekretessgräns gentemot skolans övriga personal. Psykologens, kuratorns och specialpedagogens verksamhet inom elevhälsan anses inte vara självständig i förhållande till skolans verksamhet i övrigt. Det innebär att det inte finns någon sekretess mellan den delen av elevhälsan och övriga medarbetare på skolan.

Stark sekretess gäller för uppgifter om en elevs hälsotillstånd och andra personliga uppgifter om eleven inom elevhälsans insats. Stark sekretess innebär att uppgiften omfattas av sekretess om det inte står klart att uppgiften kan röjas utan att eleven eller någon närstående lider men.

För annan verksamhet i skolan är offentlighet huvudregeln. Det innebär att sekretessen bara gäller om det kan antas att eleven eller någon närstående kommer att lida men om uppgiften röjs.

Utöver vad som följer i lagstiftningen finns en generalklausul att en sekretessbelagd uppgift kan lämnas till en myndighet, om det är uppenbart att intresset av att uppgiften lämnas har företräde framför det intresse som sekretessen ska skydda.<sup>11</sup>

---

<sup>9</sup> Socialtjänstlagen 3 kap §6a, 2001: 453

<sup>10</sup> För offentliga verksamheter gäller offentlighets- och sekretesslagen (2009:400). För enskilda verksamheter finns regler om tystnadsplikt i skollagen (2010:800) och i patientsäkerhetslagen (2010:659). Sekretessen för elevhälsans psykologiska, psykosociala och specialpedagogiska insatser regleras i 23:e kapitlet, andra paragrafen, i offentlighets- och sekretesslagen. Där regleras också sekretessen för bland annat skolans elevstödjande verksamhet. Sekretessen för elevhälsans medicinska insats regleras i 25:e kapitlet i offentlighets- och sekretesslagen. I fristående skolor regleras tystnadsplikten för de psykologiska, psykosociala och specialpedagogiska insatserna av elevhälsan samt skolans övriga verksamhet i 29:e kapitlet, 14:e paragrafen, i skollagen. Tystnadsplikten för elevhälsans medicinska del regleras i sjätte kapitlet i patientsäkerhetslagen.

<sup>11</sup> Offentlighets- och sekretesslagen, 10 kap §27, 2009:409

Samtycke för att säkra fortsatt informationsutbyte mellan personal från skola och socialtjänst bör alltid inhämtas när enskild insats ska genomföras med elever och vårdnadshavare.

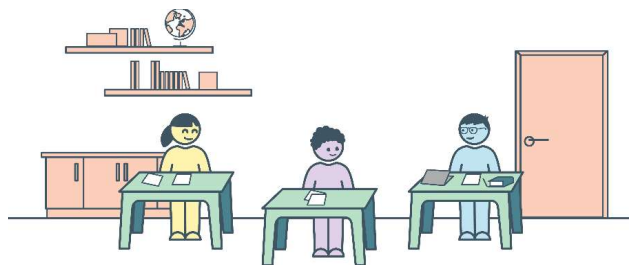
Att myndigheter samverkar påverkar inte den sekretess som gäller mellan myndigheter och mellan självständiga verksamhetsgrenar inom en och samma myndighet. I ett tvärprofessionellt samverkansarbete företräder varje tjänsteperson sin myndighet eller sin verksamhetsgren och dess sekretessbestämmelser. Reglerna om sekretess i offentlighets- och sekretesslagen (OSL) gäller endast offentlig verksamhet. För enskild verksamhet finns särskilda bestämmelser om tystnadsplikt.

Uppgiften om frånvaro omfattas normalt sett inte av sekretess. Däremot kan anledningar som ligger bakom frånvaro omfattas av sekretess.

## Skollagen

Skollagen anger att all utbildning som rör barn ska ha barnets bästa som utgångspunkt. Utbildningen ska utformas så att den bidrar till personlig utveckling och förbereder eleverna för aktiva livsval, främjar allsidiga kontakter och social gemenskap och ge en god grund för ett aktivt deltagande i samhällslivet.

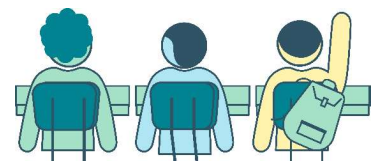
I utbildningen ska hänsyn tas till barns och elevers olika behov. Barn och elever ska ges stöd och stimulans så att de utvecklas så långt som möjligt. En strävan ska vara att uppväga skillnader i barnens och elevernas förutsättningar att tillgodogöra sig utbildningen.



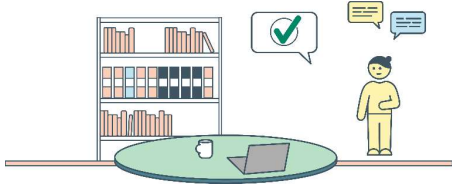
## 7. Fristående skolor

Elever i fristående skolor är redan idag aktuella för insatser från centrala skolsociala team där de finns och då insatserna aktualiseras och ges på individnivå bedöms insatsen oavsett huvudman.

Det finns idag inga lokala skolsociala team utlokaliserade på fristående skolor. Om detta skulle aktualiseras behöver ansvarig socialförvaltning och enhet se över skolans behov i relation till socioekonomiskt index och måluppfyllelse. Det behöver också finnas förutsättningar för samverkan i skolans organisering och välfungerande elevhälsa. Därefter får respektive socialförvaltning bedöma resursprioritering att starta lokalt skolsocialt team utifrån socialtjänstens uppdrag.



## 8. Uppföljning



Uppföljning av skolsociala team handlar om att följa upp hur det går för de elever eller grupper av elever och familjer som tar del av insatser, men också om att följa upp teamens arbete.

Nuvarande skolsociala team arbetar med uppföljning, men arbetet behöver utvecklas och i den mån som är möjlig synkroniseras över staden.